



دشوار تشریحی ۱۳۹۶

۱

در یک واحد تولیدی، در طول یک سال ۸۰,۰۰۰ واحد کالا تولید شده است و هر کالا به قیمت ۷۵,۰۰۰ تومان به فروش رفته است. صاحب این واحد تولیدی، بنگاه و ابزار تولید را داشته است و خود مالک آن‌ها می‌باشد. (گرچه می‌توانست آن‌ها را به دیگری اجاره دهد و درآمد سالانه‌ای معادل ۴۵۰,۰۰۰,۰۰۰ تومان کسب کند.) این واحد تولیدی در طول یک سال مالی، هزینه‌هایی از قبیل حقوق کارگران، خرید مواد اولیه و هزینه‌های حمل و نقل را متحمل شده است که معادل ۶۸۰,۰۰۰,۰۰۰ تومان برآورد شده است؛ با این توضیحات و عملکرد مالی این بنگاه، به‌ترتیب از راست به چپ سود حسابداری و سود ویژه‌ی سالانه‌ی این واحد تولیدی چند تومان است؟

دشوار تشریحی ۱۳۹۸

۲

با توجه به اطلاعات داده شده، وضعیت اقتصادی سالانه یک بنگاه اقتصادی با ۱۲,۰۰۰ قطعه تولیدی در ماه و ۵ نفر کارگر چگونه است؟

الف) پرداخت دستمزد ماهانه هر کارگر: ۵۵,۰۰۰,۰۰۰ ریال

ب) خرید مواد اولیه سالانه: ۱۸,۰۰۰,۰۰۰ ریال

پ) اجاره سالانه واحد مسکونی صاحب بنگاه: ۱۲,۰۰۰,۰۰۰ ریال

ت) قیمت فروش هر واحد کالای تولیدی: ۷۶,۰۰۰ ریال

ث) خرید ماشین‌آلات مورد نیاز سالانه بنگاه: ۶,۰۰۰,۰۰۰ ریال

ج) اجاره ماهانه بنگاه: ۲۳,۰۰۰,۰۰۰ ریال

چ) هزینه استهلاک سالانه: معادل ۱۰٪ حقوق سالانه کارگران

دشوار تشریحی ۱۳۹۸

۳

با توجه به اطلاعات ارائه شده در جدول زیر، عملکرد اقتصادی یک بنگاه اقتصادی با ۶ نفر کارمند و تولید سالیانه ۱۸ دستگاه بارم: ۱ هر یک به ارزش ۲۵ میلیون تومان، کدام است؟

۱ حقوق متوسط ماهیانه فرد ۲ میلیون تومان

۲ اجاره ماهیانه ۳/۵ میلیون تومان

۳ هزینه استهلاک سالیانه ۳۵ درصد اجاره سالیانه

۴ هزینه خرید مواد اولیه مورد نیاز سالیانه $\frac{2}{3}$ حقوق سالیانه کارمندان

متوسط تشریحی ۱۳۹۵

۴

با در نظر گرفتن کدام شاخص‌ها، می‌توان تصویری از «وسعت و اندازه‌ی فقر» در هر کشور به دست آورد؟
بارم: ۱

۵

تشریحی ۱۳۹۴ دشوار

با توجه به اطلاعات ارائه شده در جدول زیر، نتیجه‌ی عملکرد سالانه‌ی یک بنگاه اقتصادی با ۴ نفر کارگر و تولید سالانه‌ی ۱۰,۰۰۰ پارچه بازم: ۱ دستگاه ماشین‌آلات هریک به ارزش ۵۰,۰۰۰ ریال کدام است؟

۱	اجاره ماهانه ی کارگاه تولیدی	۱۰۰۰۰۰۰ ریال
۲	حقوق ماهانه ی هر کارگر	۷۰۰۰۰۰ ریال
۳	خرید مواد اولیه ی مورد نیاز سالانه	۲۰۰۰۰۰۰۰ ریال
۴	هزینه ی استهلاک ماشین آلات تولیدی	۱۰٪ ارزش مواد اولیه مورد نیاز سالیانه
۵	هزینه ی حمل و نقل سالانه	۳۰۰۰۰۰۰۰ ریال

۶

نهایی ۱۳۹۹ دشوار

با اطلاعات جدول صفحه بعد، شرکتی با تولید سالانه ۱۸۰۰۰ لباس هر یک به قیمت ۳۵۰۰۰ تومان و با داشتن ۱۲ کارگر چه میزان سود یا زیان کرده است؟

حقوق ماهیانه هر کارگر ۷۵۰۰۰۰

هزینه استهلاک سالانه ۲۱۶۰۰

هزینه مواد اولیه سالانه ۱۳۰۰۰۰۰۰۰

هزینه قبوض خدماتی سالانه ۱۹۲۰۰۰۰۰۰

۷

تشریحی ۱۳۹۵ دشوار

فردی مدیریت یک فنادی با ۵ کارگر را بر عهده گرفته است. اگر او در پایان سال ۱۸۰ میلیون ریال درآمد کسب کرده باشد، با توجه به جدول زیر سود اقتصادی او چند ریال است؟ و اختلاف آن از سود حسابداری چه چیزی نام دارد؟

مالیات سالانه	۱۵ درصد درآمد
حقوق هر کارگر	ماهانه ۱,۲۰۰,۰۰۰ ریال
هزینه‌ی خرید مواد اولیه سالانه	۸,۴۰۰,۰۰۰
هزینه‌ی استهلاک سالانه	$\frac{1}{3}$ حقوق سالانه‌ی تمامی کارگران
هزینه‌ی اجاره‌ی دستگاه‌ها	ماهانه ۵۰۰,۰۰۰ ریال
هزینه‌ی اجاره‌ی مغازه	ماهانه ۲,۰۰۰,۰۰۰ ریال

۸

تشریحی ۱۳۹۸ دشوار

صاحب یک شرکت تولیدی، هنگام تکمیل فرم اظهارنامه مالیاتی، سود سالیانه ۱,۲۳۳,۲۰۰,۰۰۰ تومان درج کرده است. اگر تمام ماشین‌آلات استفاده شده و همچنین کارگاه تولیدی این شرکت متعلق به صاحب بنگاه تولیدی باشد؛ در این صورت:

الف) تفاوت سود درج شده در فرم اظهارنامه مالیاتی و سود اقتصادی چقدر است؟

ب) کدام مفهوم بیانگر هزینه غیرمستقیم تولید است؟

ج) سود حسابداری این شرکت چند تومان است؟

حقوق و دستمزد ماهیانه هر کارگر	۷۰۰,۰۰۰ تومان
خرید سالیانه مواد اولیه	۲۶۰,۰۰۰,۰۰۰ تومان
قیمت هر واحد محصول	۳۴۰,۰۰۰ تومان
ارزشمندی بنگاه در صورت اجاره داده شدن	سالیانه ۱۸۰,۰۰۰,۰۰۰ تومان
ارزشمندی ماشین‌آلات در صورت اجاره داده شدن	سالیانه ۸۰,۰۰۰,۰۰۰ تومان
هزینه استهلاک سالیانه	۱۲٪ میزان درآمد سالیانه
تعداد کارگران	۵
تعداد محصول فروخته شده	۶۰۰۰ واحد

۹

تشریحی ۱۳۹۷ دشوار

با توجه به اطلاعات ذیل، وضعیت اقتصادی سالانه بنگاه فروش خودرو با داشتن حدود ۳۳۰ خودرو در سال و ۱۲ نفر کارگر، به چه صورت است؟

الف) خرید قطعات و وسایل مورد نیاز سالانه: ۳۳۰,۰۰۰,۰۰۰ ریال

ب) دستمزد ماهانه هر کارگر: ۸۵۰,۰۰۰ ریال

ج) فروش هر خودرو ۳۵,۰۰۰,۰۰۰ ریال

د) اجاره ماهانه بنگاه: ۲۴,۰۰۰,۰۰۰ ریال

و) هزینه ماهانه آموزش فرزندان مدیر بنگاه: ۷,۵۰۰,۰۰۰ ریال

۱۰

تشریحی ۱۳۹۷ دشوار

تولیدکننده‌ای در طول سال گذشته هزینه‌های زیر را متحمل شده و از این طریق ۶۰۰ واحد کالا هر یک به ارزش ۴۵۰,۰۰۰ تومان تولید کرده و فروخته است. به‌ترتیب سود حسابداری و سود اقتصادی این تولیدکننده چند تومان است؟ (تولیدکننده خود مالک کارگاه تولیدی و ماشین‌آلات است.)

حقوق ماهانه هر یک از کارکنان	۸۰۰,۰۰۰ تومان
تعداد کارکنان	۵
هزینه سالانه خرید مواد اولیه	۳۰,۰۰۰,۰۰۰ تومان
هزینه سالانه اجاره ماشین‌آلات	۵۵,۰۰۰,۰۰۰ تومان
هزینه ماهانه اجاره کارگاه	۱,۸۰۰,۰۰۰ تومان

۱۱

تشریحی ۱۳۹۷ ساده

به‌ترتیب مبالغی که تولیدکنندگان برای تولید صرف می‌کنند و مقدار پولی که با فروش محصولات خود به‌دست می‌آورند، چه نام دارد و از تفاضل این دو مقدار چه چیزی حاصل می‌شود؟

۱۲

تشریحی ۱۳۹۹

ساده

بهترین هر یک از عبارت‌های زیر مربوط به کدام ویژگی مشترک کارآفرینان موفق می‌باشد؟

بارم: ۱

– داشتن نظم و انضباط و توانایی حل مسئله

– داشتن شجاعت به همراه تدبیر

۱۳

تشریحی ۱۳۹۹

متوسط

کسانی که درآمدشان از راه‌های صحیحی به دست نمی‌آید به دنبال ... هستند و به دلیل ... از لحاظ مکانی فعالیت در ... راه، مناسب‌تر می‌دانند.

بارم: ۱

۱۴

تشریحی ۱۳۹۹

متوسط

بهترین کارآفرین برای زنده نگه داشتن کسب و کار به چه چیزی نیاز دارد و اشتیاق و توانایی حل مسئله مربوط به کدام یک از ویژگی‌های مشترک کارآفرینان موفق است؟

بارم: ۱

۱۵

تشریحی ۱۳۹۶

دشوار

بارم: ۱

با توجه به اطلاعات جدول روبه‌رو، بهترین

الف) سود حسابداری سالانه بنگاه چند ریال است؟

ب) سود اقتصادی سالانه بنگاه چند ریال است؟

ج) این تولیدکننده در تکمیل فرم اظهارنامه مالیاتی، سود ... خود را درج می‌کند.

(تولیدکننده، خود صاحب بنگاه تولیدی و ماشین‌آلات است.)

۵۰۰	تعداد کل محصول تولیدی
۵ نفر	تعداد کارگران
۹۰۰ ریال	هزینه استهلاک سالانه ماشین‌آلات تولیدی
۱۵۰ ریال	هزینه خرید مواد اولیه مورد نیاز سالانه
۳۰۰ ریال	هزینه اجاره سالانه بنگاه (در صورت اجاره دادن)
۴۰۰ ریال	هزینه اجاره سالانه ماشین‌آلات تولیدی (در صورت اجاره دادن)
۲۰۰ ریال	حقوق ماهانه هر کارگر
۶۰ ریال	قیمت هر واحد محصول تولیدی

۱۶

تشریحی ۱۳۹۴ دشوار

با توجه به اطلاعات ارائه شده در جدول زیر، نتیجه‌ی عملکرد سالیانه‌ی یک «بنگاه اقتصادی» با ۱۰ نفر کارمند و تولید سالیانه‌ی ۱ بارم: ۲۵۰۰ دستگاه هر یک به ارزش ۱,۳۰۰,۰۰۰ ریال، کدام است؟

۱	اجاره‌بهای ماهانه‌ی کارگاه تولیدی	۱۰,۰۰۰,۰۰۰ ریال
۲	حقوق متوسط ماهانه‌ی هر کارمند تولیدی و اداری	۵۰۰,۰۰۰ ریال
۳	خرید مواد اولیه مورد نیاز سالیانه به ارزش	۱۸۰,۰۰۰,۰۰۰ ریال
۴	هزینه‌ی استهلاک سالیانه	معادل ۳۵٪ حقوق سالیانه‌ی کارمندان

۱۷

تشریحی ۱۳۹۷ دشوار

اگر درآمد یک تولیدکننده، چهار برابر هزینه‌های مستقیم تولیدش باشد و میزان حقوق و دستمزد پرداختی ۱۵۰۰ تومان، قیمت اجاره ابزارهای تولید ۱۰۰۰ تومان و سود حسابداری به‌دست آمده برابر با ۱۸۰۰ تومان باشد، الف) اگر تنها هزینه باقی‌مانده تولیدکننده، اجاره بنگاه باشد، مبلغ آن چند تومان است؟ ب) کل هزینه‌های مستقیم تولید این تولیدکننده چند تومان است؟ ج) میزان درآمد او چند تومان است؟

۱۸

تشریحی ۱۳۹۹ دشوار

تولیدکننده محصولات خانگی در هر ماه ۵۰ دستگاه یخچال به قیمت هر دستگاه ۵ میلیون تومان، ۳۰ دستگاه ماشین لباسشویی به قیمت هر دستگاه ۳ میلیون تومان و ۱۰ دستگاه ماشین ظرفشویی به قیمت هر دستگاه ۲ میلیون تومان تولید می‌کند و به فروش می‌رساند. اگر سود او در هر ماه ۲۰۰ میلیون تومان باشد، هزینه‌های او با فرض ثابت بودن شرایط، در سال چند میلیون تومان است؟

۱۹

تشریحی ۱۳۹۳ دشوار

با توجه به اطلاعات ارائه شده در جدول زیر، نتیجه‌ی عملکرد سالیانه‌ی یک «بنگاه اقتصادی» با ۴ کارمند و تولید سالیانه‌ی ۷۵۰ بارم: ۱ دستگاه به ارزش هر یک: ۳۰۰,۰۰۰ ریال، کدام است؟

۱	اجاره‌ی ماهیانه معادل	۴,۰۰۰,۰۰۰ ریال
۲	حقوق متوسط ماهیانه‌ی هر فرد معادل	۲۰۰,۰۰۰ ریال
۳	خرید مواد اولیه‌ی مورد نیاز سالیانه به ارزش	۴,۴۵۰,۰۰۰ ریال
۴	هزینه‌ی استهلاک	معادل ۱۲٪ حقوق سالیانه‌ی کارمندان

۲۰

تشریحی ۱۳۹۵

دشوار

بارم: ۱

تولید کننده‌ای در طول سال گذشته هزینه‌های زیر را متحمل شده و از این طریق، ۵۱۰ واحد کالا به ارزش هر کدام ۴۸۰,۰۰۰ تومان تولید کرده و فروخته است. سود حسابداری وی از این فعالیت اقتصادی چند تومان بوده است؟

هزینه‌ی سالانه‌ی خرید مواد اولیه	۳۵,۰۰۰,۰۰۰ تومان
حقوق ماهانه‌ی هر یک از کارکنان	۹۰۰,۰۰۰ تومان
تعداد کارکنان	۴
هزینه‌ی سالانه‌ی ماشین‌آلات	۵۷,۰۰۰,۰۰۰ تومان
هزینه‌ی فرصت ماهانه‌ی اختصاص کارگاه به تولید	۲,۲۰۰,۰۰۰ تومان

۲۱

تشریحی ۱۳۹۹

متوسط

بارم: ۱

راحل راه‌اندازی تعاونی‌های کم و بیش مشابه با کدام یک از کسب و کارها است و نحوه اداره آن‌ها بر چه اساسی است؟

۲۲

تشریحی ۱۳۹۹

ساده

بارم: ۱

به‌ترتیب هر یک از عبارتهای «آزادی عمل محدودتر افراد و تصمیم‌گیری سخت‌تر به دلیل لزوم توافق شرکا» و «راه‌اندازی نسبتاً آسان» مربوط به مزایای کسب و کار شراکتی است یا معایب آن؟

۲۳

تشریحی ۱۳۹۹

متوسط

بارم: ۱

عبارات زیر از حیث صحیح یا غلط بودن در چه وضعیتی قرار دارند؟ (به‌ترتیب)

(الف) شراکت، کسب و کاری متعلق به دو نفر یا بیشتر است که شریک نامیده می‌شوند؛ هر کدام هم متناسب با سهمشان در سود کسب و کار سهیم‌اند.

(ب) کاهش برخی هزینه‌ها از طریق مشاوره‌های حقوقی و تنظیم قرارداد از مزایای کسب و کار شراکتی است.

(ج) پیچیده‌ترین نوع کسب و کار شرکت است. شرکت کسب و کاری است که خودش هویت قانونی دارد.

(د) مواردی مانند چگونگی انحلال شرکت، تقسیم سود و زیان و حقوق و مسئولیت‌های سهام‌داران شرکت، در اساسنامه شرکت بیان می‌شود.

۲۴

نهایی ۱۳۹۹

دشوار

بارم: ۱

نوع کسب و کار و هدف آن سازمان را در مثال زیر بیان کنید.

«مؤسسه محک به همت سرکار خانم سعیده قدس برای کمک به کودکان سرطانی تأسیس شده و اقدام به تأمین منابع مالی مربوط به درمان و تهیه دارو می‌کند.»

۲۵

تشریحی ۱۳۹۶

دشوار

بارم: ۱

تعاونی کشت و صنعت نمونه‌ای برای کدام نوع سازمان تولیدی است و سود و زیان حاصل از فعالیت آن چگونه تقسیم می‌شود؟

۲۶

تشریحی ۱۳۹۹

دشوار

بارم: ۱

بهترین رویکرد در تصمیم‌گیری به چه چیزی بستگی دارد و کدام هزینه‌ها نباید در تصمیم‌گیری ما تأثیری داشته باشند؟

۲۷

تشریحی ۱۳۹۹ دشوار

بارم: ۱

هر یک از موارد زیر به کدامیک از اشتباهات رایج در تصمیم‌گیری اشاره دارد؟

الف) زمانی که یک حسابدار به امید اینکه در ماه آینده ۴۰ میلیون درآمد خواهد داشت، تمام درآمد این ماه خود را صرف خرید و خوش‌گذرانی می‌کند.

ب) وقتی که یک خانواده برای تأمین هزینه‌های مصرف فعلی، زیر بار سنگین انواع بدهی می‌رود.

ج) وقتی یک کیف ۲,۰۰۰,۰۰۰ از یک مارک خاص را که تخفیف دارد به یک کیف ۴۰۰ هزار تومانی کشور خودمان ترجیح می‌دهیم.

۲۸

تشریحی ۱۳۹۵ دشوار

بارم: ۱

تولیدکننده‌ای برای تولید کالای A که قیمت فروش آن ۴۰۰ ریال و هزینه‌ی تولیدش ۱۰۰ ریال است، از تولید کالای B با هزینه‌ی تولید ۲۵۰ ریال، صرف‌نظر کرده است. برای این که هزینه‌ی فرصت او صفر شود کالای B را به چه قیمتی بفروشد؟

۲۹

تشریحی ۱۳۹۷ متوسط

بارم: ۱

شخصی می‌خواهد بین کارکردن و رفتن به دانشگاه یکی را انتخاب کند. هزینه‌های یک سال تحصیل در دانشگاه شامل هزینه ثبت‌نام به میزان ۱,۰۰۰,۰۰۰ ریال، هزینه خرید کتاب و ملزومات به میزان

۲,۰۰۰,۰۰۰ ریال و هزینه رفت و آمد برابر ۳,۰۰۰,۰۰۰ ریال است. اما اگر این شخص یک سال کار کند، درآمد خالصی معادل ۵,۰۰۰,۰۰۰ ریال خواهد داشت. هزینه فرصت یک‌سال تحصیل در دانشگاه برای شخص مذکور کدام است؟

۳۰

تشریحی ۱۳۹۹ دشوار

بارم: ۱

کشاورزی می‌خواهد برای محصول زمین خود تصمیم بگیرد. او می‌تواند کل زمینش را سیب‌زمینی بکارد و به‌ازای هر ۱ هکتار از زمینش ۲۰۰ کیلو سیب‌زمینی برداشت کند و به فروش برساند و یا می‌تواند نصف زمینش سیب‌زمینی بکارد و نصف دیگر را گندم بکارد و به‌ازای هر ۱ هکتار از زمینش ۵۰۰ کیلو گندم برداشت کند و به فروش برساند. انتخاب عاقلانه این فرد با توجه به هزینه فرصت کدام است؟ هزینه فرصت او چقدر است؟ (زمین ۴ هکتار است و قیمت هر کیلو سیب‌زمینی ۵۰۰۰ تومان و هر کیلو گندم ۱۰۰۰ تومان می‌باشد).

۳۱

تشریحی ۱۳۹۹ متوسط

بارم: ۱

به‌ترتیب عبارت‌های «من تا هفته آینده درآمد ۵ برابر می‌شود و نیازی به پس‌انداز ندارم» و «با وجود پایین بودن کیفیت این کلاس، مجبورم به خاطر هزینه‌ای که پرداخت کرده‌ام تا جلسه آخر را شرکت کنم»، به کدامیک از اشتباهات رایج در تصمیم‌گیری اشاره می‌کند؟

۳۲

تشریحی ۱۳۹۵ دشوار

بارم: ۱

کشاورزی در طول یک‌سال ۲۰۰ کیلوگرم برنج تولید کرده است. ۵۰ کیلوگرم مصرف خانواده شد، ۵۰ کیلوگرم را فروخت و با ۱۰۰ کیلوگرم دیگر، ۱۰ کیلوگرم شیرینی تهیه نمود و آن را به قیمت ۴۰۰۰ ریال به‌ازای هر کیلوگرم فروخت. اگر قیمت برنج ۲۵۰۰ ریال به‌ازای هر کیلوگرم باشد:

الف) چه میزان از فعالیت کشاورز، در تولید کل کشور محاسبه می‌شود؟

ب) ارزش کالای واسطه‌ای تولید شده، کدام است؟

۳۳

تشریحی ۱۳۹۹ متوسط

بارم: ۱

به‌ترتیب هر یک از موارد زیر بیانگر کدامیک از انواع تصمیمات غیرمنطقی است؟

الف) سرمایه‌گذاری کردن در زمینه‌های پرخطر، بدون آمادگی لازم

ب) فیلم بی‌محتوا و بی‌ربطی را چون برای آن هزینه کرده‌اید، می‌بینید.

پ) وقتی از یک برند فقط به خاطر تخفیفی که اعلام کرده است، خرید می‌کنیم.

۱۳۴

تشریحی ۱۳۹۵

ساده

کشاورزی یک زمین زراعی در اختیار دارد اما نمی‌داند در زمین خود چه محصولی بکارد. وی محصولاتی را که می‌تواند در زمین بکارد و همچنین منافع حاصل از فروش هر یک را در جدول زیر ارائه می‌دهد.

الف) این کشاورز کدام محصول را در زمین خود می‌کارد؟

ب) هزینه فرصت این انتخاب برای کشاورز کدام خواهد

۸۰۰ میلیون ریال منافع حاصل از فروش جو

۵۰۰ میلیون ریال منافع حاصل از فروش گندم

۹۰۰ میلیون ریال منافع حاصل از فروش پنبه

۸۵۰ میلیون ریال منافع حاصل از فروش سیب‌زمینی

۶۰۰ میلیون ریال منافع حاصل از فروش پیاز

۱۳۵

تشریحی ۱۳۹۶

دشواری

تولیدکننده‌ای در سال ۱۳۹۵، ۳۱۰۰ عدد عروسک تولید کرده و هر عروسک را به قیمت ۲,۰۰۰ ریال فروخته است. در صورتی که هزینه فرصت این تولیدکننده $\frac{1}{3}$ سود اقتصادی (سود ویژه) تولید باشد و میزان سود اقتصادی برابر با ۳,۰۰۰,۰۰۰ ریال باشد. هزینه‌های مستقیم او چند ریال است؟

۱۳۶

تشریحی ۱۳۹۷

متوسط

کشاورزی زمینی در اختیار دارد ولی هنوز به زراعت اقدام نکرده است و نمی‌داند چه محصولی را بکارد. او فهرستی از محصولات را در ذهن خود دارد و منافع حاصل از فروش آنها را مطابق جدول زیر محاسبه کرده است.

نوع محصول	میزان محصول (به کیلو)	منافع حاصل از فروش هر کیلو محصول (به ریال)
پنبه	۱۰۰۰	۵۰۰
جو	۵۰۰	۳۰۰
توت‌فرنگی	۶۰۰۰	۱۰۰۰
سیب‌زمینی	۳۰۰	۸۰۰
پیاز	۴۰۰	۵۰۰

الف) انتخاب وی کدام محصول خواهد بود؟

ب) هزینه فرصت این انتخاب فرد کدام است؟

۱۳۷

تشریحی ۱۳۹۵

متوسط

تحصیلات تکمیلی فوق‌لیسانس فردی ۲ سال طول می‌کشد، در حالی که اگر وی با مدرک لیسانس کار کند می‌تواند ماهیانه ۴۰۰ هزار تومان درآمد داشته باشد. اگر او تصمیم به درس خواندن بگیرد هزینه فرصت برابر است با:

۱۳۸

تشریحی ۱۳۹۹

متوسط

بفرتیبی بهتر است یک شرکت، به جای تولید ... مرز امکانات تولید، ... مرز امکانات تولید کند و جمله «چیزی به نام نهار مجانی» وجود ندارد» اشاره به مفهوم ... دارد.

۱۳۹

تشریحی ۱۳۹۹

دشوار

یک شرکت کشاورزی به تولید سم و کود برای مزارع می‌پردازد. در ابتدای سال ۹۵ میزان تولید کود و سم به ترتیب ۷۰۰ و ۲۰۰ کیلوگرم بوده است؛ اگر در میانه سال مدیران شرکت بخواهند میزان تولید کود را به ۸۰۰ کیلوگرم برسانند، با توجه به امکانات، تولید سم به ۱۵۰ کیلوگرم تقلیل می‌یابد، هزینه فرصت افزایش تولید کود در این شرکت کدام است؟

۴۰

تشریحی ۱۳۹۹

دشوار

بارم: ۱

چند مورد از عبارتهای زیر نادرست است؟

الف) الگوی مرز امکانات تولید یکی از الگوهای اقتصادی است که اجازه می‌دهد تا درک بهتری از بده - بستان‌های یک کشور در استفاده از منابع کمیاب پیدا کنید.

ب) الگو، نمایشی ساده از واقعیتی پیچیده است.

پ) نقاط درون مرز امکانات تولید، غیرقابل دستیابی است و منابع کافی برای تولید آن‌ها وجود ندارد.

ت) مرز امکانات تولید، مرزی است میان آنچه یک کسب و کار با استفاده از منابع موجود و در دسترسش می‌تواند تولید کند و آنچه نمی‌تواند.

۴۱

تشریحی ۱۳۹۹

متوسط

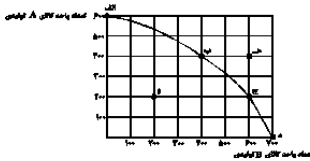
بارم: ۱

با توجه به منحنی مرز امکانات تولید زیر که مربوط به یک شرکت فرضی است که تنها دو کالای A و B را تولید می‌کند:

الف) با توجه به نقاط (ب) و (ج) هزینه فرصت تولید ۲۰۰ واحد کالای B بیشتر، کدام است؟

ب) تولید در کدام نقطه ناکارا است؟

ج) تولید در کدام نقطه غیرممکن است؟



۴۲

تشریحی ۱۳۹۹

ساده

بارم: ۱

نام اختصاری منحنی مرز امکانات تولید چیست؟

۴۳

تشریحی ۱۳۹۹

دشوار

بارم: ۱

چند مورد از عبارات زیر در مورد مرز امکانات تولید درست نیست؟

الف) مرز امکانات تولید، مرزی است بین آنچه یک کسب و کار (همانند یک شرکت تولیدی) با استفاده از منابع موجود می‌تواند تولید کند و آنچه نمی‌تواند.

ب) مرز امکانات تولید نشان‌دهنده حداقل امکان تولید شرکت شما با منابع موجود است.

ج) بهتر است یک شرکت، به جای تولید در درون مرز امکانات تولید، در بیرون مرز امکانات تولید کند.

د) الگوی مرز امکانات تولید زمانی رسم می‌شود که یک شرکت بخواهد بداند که چگونه می‌تواند منابع کمیاب خود را میان انواع تولیدات تقسیم کند.

تومان $درآمد سالانه = ۸۰,۰۰۰ \times ۷۵,۰۰۰ = ۶,۰۰۰,۰۰۰,۰۰۰$ واحد تولیدی

تومان $هزینه‌های غیرمستقیم = ۴۵۰,۰۰۰,۰۰۰$ هزینه‌های فرصت

تومان $هزینه‌های مستقیم = ۶۸۰,۰۰۰,۰۰۰$

هزینه‌های مستقیم - درآمد = سود حسابداری

تومان $سود حسابداری = ۶,۰۰۰,۰۰۰,۰۰۰ - ۶۸۰,۰۰۰,۰۰۰ = ۵,۳۲۰,۰۰۰,۰۰۰$

هزینه‌های مستقیم و غیرمستقیم - درآمد = سود ویژه (سود اقتصادی)

$سود ویژه = ۶,۰۰۰,۰۰۰,۰۰۰ - (۴۵۰,۰۰۰,۰۰۰ + ۶۸۰,۰۰۰,۰۰۰) = ۴,۸۷۰,۰۰۰,۰۰۰$

میلیون ریال $دستمزد سالانه یک کارگر = ۵۵ \times ۱۲ = ۶۶۰$

میلیون ریال $دستمزد سالانه کارگران = ۶۶۰ \times ۵ = ۳,۳۰۰$

میلیون ریال $اجاره سالانه بنگاه = ۲۳ \times ۱۲ = ۲۷۶$

میلیون ریال $هزینه استهلاک سالانه = \frac{۱۰}{۱۰۰} \times ۳,۳۰۰ = ۳۳۰$

ریال $درآمد سالانه بنگاه = (۱۲,۰۰۰ \times ۷۶,۰۰۰) \times ۱۲ = ۱۰,۹۴۴,۰۰۰,۰۰۰$

میلیون ریال $۱۰,۹۴۴$

هزینه سالانه بنگاه - درآمد سالانه بنگاه = سود یا زیان بنگاه

$سود یا زیان بنگاه = ۱۰,۹۴۴ - (۳,۳۰۰ + ۱۸ + ۶ + ۲۷۶ + ۳۳۰)$

میلیون ریال (سود) $۱۰,۹۴۴ - ۳,۹۳۰ = ۷,۰۱۴$

نکته: اجاره سالانه واحد مسکونی صاحب بنگاه جزء هزینه‌های تولید بنگاه محسوب نمی‌شود.

میلیون تومان $درآمد سالیانه = ۱۸ \times ۲۵ = ۴۵۰$

میلیون تومان $حقوق سالیانه کارمندان = ۲ \times ۶ \times ۱۲ = ۱۴۴$

میلیون تومان $اجاره سالیانه = ۳/۵ \times ۱۲ = ۴۲$

میلیون تومان $هزینه استهلاک = \frac{۳۵}{۱۰۰} \times ۴۲ = ۱۴/۷$

میلیون تومان $هزینه خرید مواد اولیه مورد نیاز سالیانه = \frac{۲}{۳} \times ۱۴۴ = ۹۶$

میلیون تومان $مجموع هزینه‌های سالیانه = ۱۴۴ + ۴۲ + ۱۴/۷ + ۹۶ = ۲۹۶/۷$

هزینه سالیانه - درآمد سالیانه = سود سالیانه

میلیون تومان $سود سالیانه = ۴۵۰ - ۲۹۶/۷ = ۱۵۳/۳$

سوال ۴

گزینه درست: null

تشریحی ۱۳۹۵

متوسط

معمولاً با در نظر گرفتن دو شاخص «درآمد سرانه» و «میزان نابرابری در توزیع درآمد» می‌توان تصویری از وسعت و اندازه‌ی «فقر» در هر کشور به‌دست آورد.

سوال ۵

گزینه درست: null

تشریحی ۱۳۹۴

دشوار

ریال $12,000,000 = 12 \times 1,000,000$ = اجاره‌ی سالانه‌ی کارگاه تولیدی

ریال $33,600,000 = 12 \times 4 \times 700,000$ = حقوق سالانه‌ی تمامی کارگران

ریال $2,000,000 = 20,000,000 \times \frac{10}{100}$ = هزینه‌ی استهلاک سالانه‌ی ماشین‌آلات تولیدی

هزینه‌ی سالانه‌ی بنگاه $12,000,000 + 33,600,000 + 20,000,000 =$

$75,600,000 = 75,600,000 + 3,000,000 + 2,000,000$ ریال

ریال $500,000,000 = 10,000 \times 50,000$ = درآمد سالانه‌ی بنگاه

هزینه - درآمد = سود (یا زیان)

ریال $429,400,000 = 500,000,000 - 75,600,000$ = سود (یا زیان)

چون میزان درآمد از هزینه‌ها بیشتر است، تولیدکننده از فعالیت خود سود برده است.

سوال ۶

گزینه درست: null

نهایی ۱۳۹۹

دشوار

درآمد : $630,000,000 = 18000 \times 35000$

حقوق سالانه تمام کارگران: $108,000,000 = 12 \times 12 \times 750,000$

هزینه سالانه کل:

$257,221,600 = 19,200,000 + 130,000,000 + 21600 + 108,000,000$

اختلاف درآمد کل و هزینه کل:

$372,778,400 = 630,000,000 - 257,221,600$

مقدار به دست آمده مثبت است و بنگاه سود می‌کند.

$$\text{ریال} \quad ۲۷,۰۰۰,۰۰۰ = ۱۸۰,۰۰۰,۰۰۰ \times \frac{۱۵}{۱۰۰} = \text{مالیات سالانه}$$

$$\text{ریال} \quad ۷۲,۰۰۰,۰۰۰ = ۱۲ \times ۵ \times ۱,۲۰۰,۰۰۰ = \text{حقوق سالانه‌ی تمامی کارگران}$$

$$\text{ریال} \quad ۳,۶۰۰,۰۰۰ = \frac{۱}{۳۰} \times ۷۲,۰۰۰,۰۰۰ = \text{هزینه‌ی استهلاک سالانه}$$

$$\text{ریال} \quad ۶,۰۰۰,۰۰۰ = ۱۲ \times ۵۰۰,۰۰۰ = \text{هزینه‌ی اجاره‌ی سالانه‌ی دستگاه‌ها (هزینه‌ی غیرمستقیم)}$$

$$\text{ریال} \quad ۲۴,۰۰۰,۰۰۰ = ۱۲ \times ۲,۰۰۰,۰۰۰ = \text{هزینه‌ی اجاره‌ی سالانه‌ی مغازه (هزینه‌ی غیرمستقیم)}$$

$$\text{هزینه‌های مستقیم بنگاه} = ۲۷,۰۰۰,۰۰۰ + ۷۲,۰۰۰,۰۰۰ + ۳,۶۰۰,۰۰۰$$

$$\text{ریال} \quad ۱۱۱,۰۰۰,۰۰۰ = ۸,۴۰۰,۰۰۰ +$$

$$\text{ریال} \quad ۳۰,۰۰۰,۰۰۰ = ۲۴,۰۰۰,۰۰۰ + ۶,۰۰۰,۰۰۰ = \text{هزینه‌های غیرمستقیم بنگاه}$$

$$\text{هزینه‌های مستقیم و غیرمستقیم} - \text{درآمد} = \text{سود اقتصادی}$$

$$\text{سود اقتصادی} = ۱۸۰,۰۰۰,۰۰۰ - (۱۱۱,۰۰۰,۰۰۰ + ۳۰,۰۰۰,۰۰۰)$$

$$\text{ریال} \quad ۳۹,۰۰۰,۰۰۰ = ۱۸۰,۰۰۰,۰۰۰ - ۱۴۱,۰۰۰,۰۰۰ = \text{سود اقتصادی}$$

اختلاف سود حسابداری با سود اقتصادی در هزینه‌های غیرمستقیم (هزینه‌ی فرصت = ۳۰,۰۰۰,۰۰۰ ریال) است.

الف) در تکمیل فرم اظهارنامه مالیاتی، تولیدکنندگان سود ویژه (اقتصادی) خود را درج می‌کنند، در نتیجه تفاوت سود درج شده در فرم اظهارنامه مالیاتی و سود اقتصادی صفر است.

ب) اگر تولیدکننده، خودش مغازه یا ابزار تولید داشته باشد و یا خودش کار کند، به این عوامل تولید هزینه‌ای در ظاهر پرداخت نمی‌کند. هرچند تولیدکننده برای زمین یا تراکتور خود به ظاهر هزینه‌ای نپرداخته در واقع هزینه‌ای کرده است؛ چرا که می‌توانست آن‌ها را به دیگری اجاره دهد و کسب درآمد کند؛ بنابراین نمی‌توان هزینه کل را بدون این‌ها محاسبه کرد. اقتصاددانان این هزینه غیرمستقیم را «هزینه فرصت» می‌نامند و هزینه‌های تولید را شامل هزینه‌های مستقیم و هزینه‌های فرصت می‌دانند.

قیمت هر واحد محصول \times تعداد محصول فروخته شده در سال = درآمد سالیانه بنگاه

$$\text{تومان} \quad 2,040,000,000 = 340,000 \times 6000 = \text{درآمد سالیانه بنگاه}$$

هزینه استهلاک + خرید مواد اولیه + حقوق و دستمزد کارکنان = هزینه‌های مستقیم

$$\text{هزینه های مستقیم} = \left(\frac{12}{100} \times 2,040,000,000\right) + 260,000,000 + (700,000 \times 12 \times 5)$$

$$42,000,000 + 260,000,000 + 244,800,000 = \text{هزینه های مستقیم}$$

$$\text{تومان} \quad 546,800,000 =$$

$$2,040,000,000 - \text{هزینه های مستقیم} = \text{سود حسابداری}$$

$$1,493,200,000 = \text{تومان}$$

روش دوم:

هزینه‌های مستقیم و غیرمستقیم - درآمد = سود اقتصادی (ویژه)

هزینه‌های مستقیم - درآمد = سود حسابداری

هزینه‌های غیرمستقیم - سود حسابداری = سود اقتصادی \Rightarrow

هزینه‌های غیرمستقیم + سود اقتصادی = سود حسابداری \Rightarrow

(ارزشمندی ماشین‌آلات و بنگاه در صورت اجاره دادن) + سود اقتصادی = سود حسابداری \Rightarrow

$$= 1,233,200,000 + (180,000,000 + 80,000,000)$$

$$= 1,493,200,000 + 260,000,000 = 1,753,200,000 = \text{تومان}$$

قیمت فروش هر خودرو \times تعداد خودرو = درآمد بنگاه

$$x = 330 \times 35,000,000 = 11,550,000,000$$

$$\text{خرید سالانه قطعات} + \text{اجاره سالانه بنگاه} + \text{دستمزد سالانه کارگران} = 122,400,000 = 12 \times 12 \times 850,000$$

$$\text{اجاره سالانه بنگاه} = 24,000,000 \times 12 = 288,000,000$$

خرید سالانه قطعات + اجاره سالانه بنگاه + دستمزد سالانه کارگران = کل هزینه‌های بنگاه

$$x = 122,400,000 + 288,000,000 + 330,000,000 = 740,400,000$$

هزینه - درآمد = سود یا زیان بنگاه

$$x = 11,550,000,000 - 740,400,000 = 10,809,600,000 \text{ (به ریال) سود یا منفعت}$$

توضیح نکات درسی:

هزینه آموزش فرزندان مدیر بنگاه جزء هزینه‌های بنگاه نمی‌باشد.

$$\text{تومان} \quad 4,000,000 \times 5 = 800,000 = \text{حقوق ماهانه کارکنان}$$

$$\text{تومان} \quad 48,000,000 \times 12 = 4,000,000 = \text{حقوق سالانه کارکنان}$$

$$\text{تومان} \quad 21,600,000 \times 12 = 1,800,000 = \text{هزینه سالانه اجاره کارگاه}$$

$$\text{تومان} \quad 78,000,000 = 30,000,000 + 48,000,000 = \text{هزینه‌های مستقیم}$$

$$\text{تومان} \quad 270,000,000 = 600 \times 450,000 = \text{درآمد}$$

$$\text{تومان} \quad 76,600,000 = 21,600,000 + 55,000,000 = \text{هزینه‌های غیرمستقیم}$$

$$\text{هزینه‌های مستقیم} - \text{درآمد} = \text{سود حسابداری}$$

$$\text{تومان} \quad 192,000,000 = 270,000,000 - 78,000,000 = \text{سود حسابداری}$$

$$\text{هزینه‌های مستقیم و غیرمستقیم} - \text{درآمد} = \text{سود اقتصادی (ویژه)}$$

$$\Rightarrow \text{هزینه‌های غیرمستقیم} - \text{سود حسابداری} = \text{سود اقتصادی (ویژه)}$$

$$\Rightarrow \text{تومان} \quad 115,400,000 = 192,000,000 - 76,600,000 = \text{سود اقتصادی ویژه}$$

هزینه‌های مستقیم تولید: مبالغی که تولیدکنندگان برای تولید صرف می‌کنند.

درآمد: مقدار پولی که در قبال فروش کالا عاید تولیدکنندگان می‌شود.

سود: تفاوت میزان درآمد و هزینه‌های مستقیم تولیدکنندگان است.

داشتن نظم و انضباط و توانایی حل مسئله مربوط به ویژگی پراگماتیک بودن و داشتن شجاعت به همراه تدبیر مربوط به ریسک‌پذیر بودن است.

سوال ۱۳

گزینه درست: null

تشریحی ۱۳۹۹

متوسط

کسانی که درآمدشان را از راه‌های صحیحی به دست نمی‌آورند به دنبال ایجاد انحصار در خرید و فروش برخی از کالاها هستند. از آنجا که معمولاً دست این افراد در روستاها و محله‌های کوچک زود رو می‌شود، آنها ترجیح می‌دهند به شهرهای بزرگ کوچ کنند تا آسان‌تر به فعالیت‌های خود بپردازند.

سوال ۱۴

گزینه درست: null

تشریحی ۱۳۹۹

متوسط

کارآفرین به تلاش و کار زیادی نیاز دارد تا کسب و کار را زنده نگه دارد.

«اشتیاق و توانایی حل مسئله» مربوط به پتانسیل بودن، از ویژگی‌های مشترک کارآفرینان موفق است.

سوال ۱۵

گزینه درست: null

تشریحی ۱۳۹۶

دشوار

(الف)

کل محصول \times قیمت = درآمد

ریال $۶۰ \times ۵۰۰ = ۳۰,۰۰۰ =$ درآمد

ریال $۱۲ \times ۵ \times ۲۰۰ = ۱۲,۰۰۰ =$ حقوق سالانه تمامی کارگران

هزینه خرید مواد اولیه مورد نیاز + هزینه استهلاک سالانه ماشین‌آلات تولیدی + حقوق سالانه کارگران = هزینه‌های مستقیم

ریال $۱۲,۰۰۰ + ۹۰۰ + ۱۵۰ = ۱۳,۰۵۰ =$ هزینه‌های مستقیم

هزینه‌های مستقیم - درآمد = سود حسابداری

ریال $۳۰,۰۰۰ - ۱۳,۰۵۰ = ۱۶,۹۵۰ =$ سود حسابداری

(ب)

هزینه‌ی اجاره سالانه بنگاه + هزینه اجاره سالانه ماشین‌آلات = هزینه‌های غیرمستقیم

ریال $۴۰۰ + ۳۰۰ = ۷۰۰ =$ هزینه‌های غیرمستقیم

هزینه‌های مستقیم و غیرمستقیم - درآمد = سود اقتصادی

ریال $۳۰,۰۰۰ - (۱۳,۰۵۰ + ۷۰۰) = ۱۶,۲۵۰ =$ سود اقتصادی

(ج) در تکمیل فرم اظهارنامه مالیاتی، تولیدکنندگان سود ویژه (اقتصادی) خود را درج می‌کنند.

دشوار

تشریحی ۱۳۹۴

گزینه درست: null

سوال ۱۶

ریال $درآمد\ سالیانه\ بنگاه = ۲,۵۰۰ \times ۱,۳۰۰,۰۰۰ = ۳,۲۵۰,۰۰۰,۰۰۰$ ریال $اجاره\ ی\ سالیانه\ کارگاه\ تولیدی = ۱۰,۰۰۰,۰۰۰ \times ۱۲ = ۱۲۰,۰۰۰,۰۰۰$ ریال $حقوق\ سالیانه\ همه\ کارمندان = ۵۰۰,۰۰۰ \times ۱۰ \times ۱۲ = ۶۰,۰۰۰,۰۰۰$ ریال $هزینه\ استهلاک\ سالیانه = ۶۰,۰۰۰,۰۰۰ \times \frac{۳۵}{۱۰۰} = ۲۱,۰۰۰,۰۰۰$ $هزینه\ سالیانه\ بنگاه = ۱۲۰,۰۰۰,۰۰۰ + ۶۰,۰۰۰,۰۰۰$ $ریال = ۱۸۰,۰۰۰,۰۰۰ + ۲۱,۰۰۰,۰۰۰ = ۳۸۱,۰۰۰,۰۰۰$ $= سود\ (منفعت)\ سالیانه\ بنگاه$ $ریال = ۳,۲۵۰,۰۰۰,۰۰۰ - ۳۸۱,۰۰۰,۰۰۰ = ۲,۸۶۹,۰۰۰,۰۰۰$ $= ۲,۸۶۹\ ریال\ میلیون$

دشوار

تشریحی ۱۳۹۷

گزینه درست: null

سوال ۱۷

 $X = هزینه\ های\ مستقیم\ تولید$ $\Rightarrow درآمد = 4X$ $هزینه\ های\ مستقیم\ تولید - درآمد = سود\ حسابداری$ $۱۸۰۰۰ = 4x - x$ $\Rightarrow 3x = 18000 \Rightarrow x = 6000$ (کل هزینه‌های تولید)

تولیدکنندگان هزینه‌هایی را متقبل می‌شوند، این هزینه‌ها در واقع همان پولی است که برای خرید عوامل تولید به صاحبان آن‌ها می‌پردازند. به صاحب زمین «اجاره»، به کارگران و کارمندان «مزد» یا «حقوق» و به صاحبان سرمایه فیزیکی نیز قیمت یا اجاره ابزار تولید را می‌پردازند، در نتیجه داریم:

 $اجاره + ۱۰۰۰ + ۱۵۰۰ = ۶۰۰۰$ $تومان\ اجاره = ۶۰۰۰ - ۲۵۰۰ = ۳۵۰۰$ $تومان\ درآمد = 4 \times ۶۰۰۰ = ۲۴۰۰۰$

دشوار

تشریحی ۱۳۹۹

گزینه درست: null

سوال ۱۸

 $میزان\ درآمد\ ماهانه = (۵۰ \times ۵) + (۳۰ \times ۳) + (۱۰ \times ۲)$ $= ۲۵۰ + ۹۰ + ۲۰ = ۳۶۰$ میلیون تومان $هزینه\ ماهانه - درآمد\ ماهانه = سود\ ماهانه$ $۲۰۰ = ۳۶۰ - x$ $x = ۱۶۰$ (هزینه در یک ماه) میلیون تومان $میلیون\ تومان = ۱۶۰ \times ۱۲ = ۱۹۲۰$ هزینه سالانه

دشواری

تشریحی ۱۳۹۳

گزینه درست: null

سوال ۱۹

ریال $۴۸,۰۰۰,۰۰۰ = ۴,۰۰۰,۰۰۰ \times ۱۲ =$ اجاره‌ی سالانه‌ی بنگاهریال $۲,۴۰۰,۰۰۰ = ۲۰۰,۰۰۰ \times ۱۲ =$ حقوق سالانه‌ی هر فردریال $۹,۶۰۰,۰۰۰ = ۲,۴۰۰,۰۰۰ \times ۴ =$ حقوق سالانه‌ی مجموع کارکنانریال $۱,۱۵۲,۰۰۰ = \frac{۱۲}{۱۰۰} \times ۹,۶۰۰,۰۰۰ =$ هزینه‌ی استهلاک سالانهریال $۲۲۵,۰۰۰,۰۰۰ = ۷۵۰ \times ۳۰۰,۰۰۰ =$ درآمد (تولید) سالانه‌ی بنگاه

هزینه - درآمد = سود (یا زیان)

 $(۲۲۵,۰۰۰,۰۰۰ - (۴۸,۰۰۰,۰۰۰ + ۹,۶۰۰,۰۰۰ + ۴,۴۵۰,۰۰۰ + ۱,۱۵۲,۰۰۰)) =$ سود (یا زیان)ریال $۱۶۱,۷۹۸,۰۰۰ = ۲۲۵,۰۰۰,۰۰۰ - ۶۳,۲۰۲,۰۰۰ =$ سود (یا زیان)

چون میزان درآمد از هزینه‌ها بیشتر است، تولیدکننده از فعالیت خود سود برده است.

دشواری

تشریحی ۱۳۹۵

گزینه درست: null

سوال ۲۰

در محاسبه‌ی سود حسابداری، صرفاً هزینه‌های مستقیم مورد محاسبه قرار می‌گیرد و هزینه‌ی فرصت در محاسبه لحاظ نمی‌شود.

تومان $۳,۶۰۰,۰۰۰ = ۴ \times ۹۰۰,۰۰۰ =$ حقوق ماهانه‌ی کل کارکنانتومان $۴۳,۲۰۰,۰۰۰ = ۱۲ \times ۳,۶۰۰,۰۰۰ =$ حقوق سالانه‌ی کل کارکنانکل هزینه‌های مستقیم $۳۵,۰۰۰,۰۰۰ + ۴۳,۲۰۰,۰۰۰ + ۵۷,۰۰۰,۰۰۰ =$ تومان $۱۳۵,۲۰۰,۰۰۰ =$ تومان $۲۴۴,۸۰۰,۰۰۰ = ۵۱۰ \times ۴۸۰,۰۰۰ =$ درآمد $۲۴۴,۸۰۰,۰۰۰ - ۱۳۵,۲۰۰,۰۰۰ =$ هزینه‌های مستقیم - درآمد = سود حسابداریتومان $۱۰۹,۶۰۰,۰۰۰ =$

متوسط

تشریحی ۱۳۹۹

گزینه درست: null

سوال ۲۱

تعاونی‌ها مراحل راه‌اندازی کم و بیش مشابهی با شرکت‌ها دارند؛ اما نحوه اداره آن‌ها براساس هر نفر، یک رأی است؛ یعنی هر کدام از اعضا صرف نظر از اینکه چقدر از سرمایه تعاونی را تأمین کرده باشد، یک رأی خواهد داشت.

ساده

تشریحی ۱۳۹۹

گزینه درست: null

سوال ۲۲

عبارت اول مربوط به معایب کسب و کار شراکتی و عبارت دوم مربوط به مزایای آن می‌باشد.

متوسط

تشریحی ۱۳۹۹

گزینه درست: null

سوال ۲۳

تشریح عبارت نادرست:

(ب) افزایش برخی هزینه‌ها جهت تنظیم قرارداد و مشاوره حقوقی با وکیل از معایب کسب و کار شراکتی است.

دشواری

نهایی ۱۳۹۹

گزینه درست: null

سوال ۲۴

خیریه، اهداف غیر تجاری (انسانی و اجتماعی)

دشوار

تشریحی ۱۳۹۶

گزینه درست: null

سوال ۲۵

گاهی سازمان تولید، مشارکتی است و همه‌ی عوامل تولید صاحب محصول هستند. در این صورت همه با هم در فرآیند تولید مشارکت می‌کنند و محصول یا ارزش محصول به‌طور مساوی و یا با نسبتی تقسیم می‌شود که به توافق رسیده‌اند؛ برای مثال صاحبان زمین، بذر، تراکتور و نیروی کار همه با هم، یک واحد تعاونی کشت و صنعت راه‌اندازی می‌کنند و عواید را نیز بین خود تقسیم می‌کنند.

دشوار

تشریحی ۱۳۹۹

گزینه درست: null

سوال ۲۶

مقایسه منافع و هزینه‌ها بخشی از تصمیم‌گیری منطقی است. اما بهترین رویکرد به نوع تصمیم شما بستگی دارد. هزینه‌های در رفته نباید تأثیری در انتخاب و تصمیم‌گیری شما داشته باشد.

دشوار

تشریحی ۱۳۹۹

گزینه درست: null

سوال ۲۷

الف) اعتماد به نفس بیش از حد

ب) بی‌صبری زیاد

ج) اثرگذاری حقه‌های فروش بر تصمیم‌گیری

دشوار

تشریحی ۱۳۹۵

گزینه درست: null

سوال ۲۸

هنگامی که سود به‌دست آمده از تولید کالاهای A و B برابر باشند، هزینه‌ی فرصت برابر با صفر است.

سود A = هزینه‌ی تولید A - قیمت A

سود A ریال $300 = 400 - 100$

هزینه‌ی فرصت \Rightarrow سود از B = سود از A

هزینه‌ی تولید B - قیمت B = سود B

ریال $550 = \text{قیمت } B = 300 + 250 = 300 \Rightarrow \text{قیمت } B = 250$

متوسط

تشریحی ۱۳۹۷

گزینه درست: null

سوال ۲۹

هزینه فرصت برابر آن چیزی است که از آن صرف‌نظر کرده‌ایم. در صورت یک‌سال تحصیل در دانشگاه، شخص از درآمد خالصی معادل ۵,۰۰۰,۰۰۰ ریال صرف‌نظر کرده است.

دشوار

تشریحی ۱۳۹۹

گزینه درست: null

سوال ۳۰

۸۰۰ کیلو سیب‌زمینی = ۲۰۰ کیلو سیب‌زمینی $\times 4$ هکتار زمین = منفعت انتخاب اول (کاشت سیب‌زمینی)

میلیون تومان ۴ = تومان ۴,۰۰۰,۰۰۰ = 800×5000 منفعت انتخاب اول

منفعت انتخاب دوم :

سیب‌زمینی ۴۰۰ کیلو = ۲۰۰ کیلو سیب‌زمینی $\times 2$ هکتار زمین

میلیون تومان ۲ = تومان ۲,۰۰۰,۰۰۰ = 400×5000

۱۰۰۰ کیلو گندم = ۵۰۰ کیلو گندم $\times 2$ هکتار زمین

میلیون تومان ۱ = تومان ۱,۰۰۰,۰۰۰ = 1000×1000 کیلو گندم

میلیون تومان ۳ = $2 + 1$ = منفعت انتخاب دوم

بنابراین فرد کاشت سیب‌زمینی را انتخاب می‌کند و از دست دادن منفعت انتخاب دوم، هزینه فرصت اوست.

سوال ۳۱

گزینه درست: null

تشریحی ۱۳۹۹

متوسط

خوش‌بینی زیاد درباره درآمد آینده و پس‌انداز کمتر برای نیازهای آتی \Leftarrow خود رأی بودن ادامه کلاس بی‌کیفیت تا جلسه آخر \Leftarrow توجه به هزینه‌های در رفته

سوال ۳۲

گزینه درست: null

دشواری

تشریحی ۱۳۹۵

۵۰ کیلوگرم برنج مصرف شده توسط خانواده‌ی کشاورز چون در قبال آن پولی پرداخت نشده است. (از بازار عبور نکرده است) در تولید کل کشور محاسبه نمی‌شود. اما ۵۰ کیلوگرم برنج فروخته شده در محاسبات تولید کل کشور منظور می‌گردد:

$$\text{ریال } 50 \times 2500 = 125,000$$

۱۰۰ کیلوگرم برنج دیگر که در تهیه‌ی شیرینی مصرف شده است کالای واسطه‌ای است و از آن‌جا که ارزش کالاهای واسطه‌ای در بطن کالاهای نهایی است پس در محاسبه‌ی تولید کل جامعه باید از محاسبه‌ی ارزش کالاهای واسطه‌ای صرف‌نظر کرده و فقط کالاهای نهایی (شیرینی) را محاسبه کنیم.

$$\text{ریال } 4000 \times 10 = 40,000 = \text{ارزش شیرینی}$$

کل ارزشی که در تولید کل محاسبه می‌شود.

$$\text{ریال } 40,000 + 125,000 = 165,000$$

قیمت هر کیلوگرم برنج \times میزان برنج واسطه‌ای = کل ارزش کالای واسطه‌ای

$$\text{ریال } 100 \times 2500 = 250,000 = \text{کل ارزش کالای واسطه‌ای}$$

سوال ۳۳

گزینه درست: null

متوسط

تشریحی ۱۳۹۹

الف) اعتماد به نفس بیش از حد یا خودرأی بودن

ب) توجه به هزینه‌های در رفته

پ) اثرگذاری حقه‌های فروش بر تصمیم‌گیری‌ها

سوال ۳۴

گزینه درست: null

ساده

تشریحی ۱۳۹۵

ابتدا موارد جدول را از بالا به پایین مرتب می‌کنیم:

بهترین انتخاب، انتخابی است که بیش‌ترین منافع را برای کشاورز داشته باشد یعنی کشت پنبه. با انتخاب کاشتن پنبه، منافع مورد انتظار از دومین انتخاب خوب خود (یعنی ۸۵۰ میلیون ریال سود ناشی از کشت سیب‌زمینی) را از دست داده است که اقتصاددانان به این هزینه‌ی مهم، «هزینه‌ی فرصت» می‌گویند.

۹۰۰ میلیون ریال منافع حاصل از فروش پنبه

۸۵۰ میلیون ریال منافع حاصل از فروش سیب زمینی

۸۰۰ میلیون ریال منافع حاصل از فروش جو

۶۰۰ میلیون ریال منافع حاصل از فروش پیاز

۵۰۰ میلیون ریال منافع حاصل از فروش گندم

سوال ۳۵

گزینه درست: null

تشریحی ۱۳۹۶

دشوار

کل محصول \times قیمت = درآمد تولیدکننده

$$\text{ریال درآمد} = ۲۰۰۰ \times ۳۱۰۰ = ۶,۲۰۰,۰۰۰$$

هزینه‌های غیرمستقیم = هزینه‌ی فرصت

$$\text{ریال هزینه‌های غیرمستقیم} = \frac{1}{3} \times ۳,۰۰۰,۰۰۰ = ۱,۰۰۰,۰۰۰$$

هزینه‌های مستقیم و غیرمستقیم - درآمد = سود اقتصادی

$$۳,۰۰۰,۰۰۰ = ۶,۲۰۰,۰۰۰ - (۱,۰۰۰,۰۰۰ + x)$$

$$\Rightarrow ۳,۰۰۰,۰۰۰ = ۶,۲۰۰,۰۰۰ - ۱,۰۰۰,۰۰۰ - x$$

$$\Rightarrow ۳,۰۰۰,۰۰۰ = ۵,۲۰۰,۰۰۰ - x$$

$$\Rightarrow x = ۵,۲۰۰,۰۰۰ - ۳,۰۰۰,۰۰۰ = ۲,۲۰۰,۰۰۰ \quad \text{ریال}$$

سوال ۳۶

گزینه درست: null

تشریحی ۱۳۹۷

متوسط

(الف)

$$\text{ریال حاصل از فروش پنبه} = ۱۰۰۰ \times ۵۰۰ = ۵۰۰,۰۰۰$$

$$\text{ریال حاصل از فروش جو} = ۵۰۰ \times ۳۰۰ = ۱۵۰,۰۰۰$$

$$\text{ریال حاصل از فروش توت‌فرنگی} = ۶۰۰۰ \times ۱۰۰۰ = ۶,۰۰۰,۰۰۰$$

$$\text{ریال حاصل از فروش سیب‌زمینی} = ۳۰۰ \times ۸۰۰ = ۲۴۰,۰۰۰$$

$$\text{ریال حاصل از فروش پیاز} = ۵۰۰ \times ۴۰۰ = ۲۰۰,۰۰۰$$

انتخاب کشاورز برای زراعت، محصول توت‌فرنگی خواهد بود؛ زیرا بیشترین منفعت را برای وی خواهد داشت.

(ب) مقدار منافع از دست داده حاصل از فروش پنبه (دومین انتخاب خوب کشاورز)، هزینه فرصت انتخاب کشت توت‌فرنگی است.

سوال ۳۷

گزینه درست: null

تشریحی ۱۳۹۵

متوسط

در صورتی که فرد تصمیم به درس خواندن بگیرد از دو سال (= هر سال ۱۲ ماه) کار کردن صرف‌نظر کرده است. با توجه به این که حقوق هر ماه وی ۴۰۰,۰۰۰ تومان بوده است، خواهیم داشت:

$$\text{تومان هزینه فرصت از دست رفته} = ۱۲ \times ۲ \times ۴۰۰,۰۰۰ = ۹,۶۰۰,۰۰۰$$

سوال ۳۸

گزینه درست: null

تشریحی ۱۳۹۹

متوسط

بهتر است یک شرکت، به‌جای تولید در درون مرز امکانات تولید، بر روی مرز امکانات تولید کند و جمله «چیزی به‌نام نهار مجانی وجود ندارد»، اشاره به مفهوم هزینه فرصت دارد.

سوال ۳۹

گزینه درست: null

تشریحی ۱۳۹۹

دشوار

چون این شرکت از تولید ۵۰ کیلوگرم سم صرف‌نظر کرده است، پس هزینه فرصت افزایش تولید کود، کاهش ۵۰ کیلوگرمی تولید سم است.

سوال ۴۰

گزینه درست: null

تشریحی ۱۳۹۹

دشوار

تشریح عبارت نادرست:

(ب) نقاط خارج از مرز امکانات تولید، غیرقابل دستیابی است و منابع کافی برای تولید آن‌ها وجود ندارد.

سوال ۴۱

گزینه درست: null

تشریحی ۱۳۹۹

متوسط

الف) در نقطه (ب) ۴۰۰ واحد کالای A و ۴۰۰ واحد کالای B تولید می‌شود. برای تولید کالای B بیشتر، باید به سمت راست و پایین در طول مرز امکانات تولید جابه‌جا شویم. (یعنی از نقطه ب به ج برویم)

در نقطه (ج)، ۶۰۰ واحد کالای B (یعنی ۲۰۰ واحد بیشتر از تولید در نقطه A) و ۲۰۰ واحد کالای A (۲۰۰ واحد کمتر از تولید در نقطه A) تولید می‌شود، بنابراین هزینه فرصت X واحد کالای B بیشتر، ۲۰۰ واحد کالای A است که شرکت باید از تولید آن صرف‌نظر کنند.

ب) تولید در نقاط زیر منحنی مرز امکانات تولید، ناکارا است. (نقطه (و))

ج) تولید در نقاط بالای منحنی مرز امکانات تولید، غیرممکن است. (نقطه (ه))

سوال ۴۲

گزینه درست: null

تشریحی ۱۳۹۹

ساده

نام اختصاری منحنی مرز امکانات تولید PPF است.

سوال ۴۳

گزینه درست: null

تشریحی ۱۳۹۹

دشواری

تشریح عبارت‌های نادرست:

ب) مرز امکانات تولید نشان‌دهنده حداکثر امکان تولید شرکت شما با منابع موجود است.

ج) بهتر است یک شرکت، به جای تولید در درون مرز امکانات تولید، بر روی مرز امکانات تولید کند.